

Gmina Nowinka – mała kraina lasów i jezior





Gmina Nowinka

mała kraina lasów i jezior

Projekt graficzny	DARIUSZ SZNEJDER
Fotografia okładki	DARIUSZ SZNEJDER
Fotografie	GRZEGORZ HARABURDA ANDRZEJ KRUPIŃSKI RAFAŁ ŁAPIŃSKI KRZYSZTOF NOWAKOWSKI DARIUSZ SZNEJDER ze zbiorów gminy NOWINKA
Tekst	JAN BACEWICZ
Współpraca	GRAŻYNA CITKOWSKA ZBIGNIEW SZYMAŃSKI
Korekta	MARIANNA RANT-TANAJEWSKA
Tłum. na jęz. angielski	HUBERT OŹGA
Tłum. na jęz. niemiecki	BOŻENA KURAK
DTP	Studio Reklamy GH AJ, Dariusz Szejder



Niniejsza pozycja ukazała się staraniem i nakładem Urzędu Gminy w Nowince



Europejski Fundusz Rolny na rzecz Rozwoju Obszarów Wiejskich
Europa inwestująca w obszary wiejskie
Projekt pn. "Promocja gminy Nowinka" realizowany przez Gminę Nowinka,
współfinansowany ze środków Unii Europejskiej w ramach
Programu Rozwoju Obszarów Wiejskich na lata 2007 – 2013
działanie 413 "Wdrażanie lokalnych strategii rozwoju" dla małych projektów

Instytucja Zarządzająca Programem Rozwoju Obszarów Wiejskich
na lata 2007 – 2013 - Ministerstwo Rolnictwa i Rozwoju Wsi

© Copyright by Wydawnictwo ARKADIA 2010
ISBN 978-83-926026-8-2

Wydawca **Wydawnictwo Arkadia**
16-400 Suwałki, ul. Przytorowa 19
tel. (087) 566 68 12, www.ghaj.pl

1984 (30 lipca)

Będąc na tarasie naszego domku wypoczynkowego [w Atenach], jeszcze w stanie surowym, przyglądałem się czarującemu zachodowi słońca, po ustąpieniu burzy z ulewnym deszczem. Prawie dotykało już ono tarczą linii horyzontu, wielkie, złociste, a po przeciwnej stronie pojawiła się wspaniała tęcza, zanurzona łukiem w jeziorze, nad ciemnym zarysem lasów i na tle niepowtarzalnej gamy kolorów pierzastych chmur odchodzących na wschód. Od tonacji fioletów do pomarańczowej. Wokół zalegała cisza, znad drzew i zarośli zaczęła się unosić sinawa mgła, a krople deszczu na gałązkach sosen i świerków, w poświacie zapadającego się słońca, mieniły się jak brylanty. Pomyślałem – gdyby był z nami malarz artysta, utrwaliłby na płótnie to zadziwiające misterium.

„O Atenach nad jez. Blizno – i nie tylko...”
Norbert Michta
Generał bryg. w stanie spoczynku,
doktor habilitowany, historyk





Gmina Nowinka położona jest w centralnej części Pojezierza Suwalsko-Augustowskiego, w południowym mezoregionie ukształtowanym jako obszar sandrowy przez wody topniejącego przed tysiącami lat lodowca.

Z Nowinki do Warszawy jest 280 km, 10 km do Augustowa, 20 km do Suwałk. Odległość do Wilna wynosi 220 km, do Grodna 75 km, a do Goldapi – uznawanej za okno na Obwód Kaliningradzki – 70 km.

Ponad 60 proc. powierzchni gminy zajmują lasy. Zwarte kompleksy Puszczy Augustowskiej objęte są w części ochroną rezerwatową („Jezioro Kalejty”) i ochroną w granicach Wigierskiego Parku Narodowego. Na terenach tych znajdują się specjalne obszary ochrony siedlisk i ochrony ptaków Natura 2000 – „Puszcza Augustowska” i „Ostoja Wigierska” oraz obszary chronionego krajobrazu „Dolina Rospudy” i „Puszcza i Jeziora Augustowskie”.

Wśród całej gamy atrakcji krajobrazowych i przyrodniczych gminy Nowinka wyróżnić wypada właśnie Puszcę Augustowską – jeden z największych kompleksów leśnych w kraju. Po polskiej stronie zajmuje ona powierzchnię ponad 114 tys. ha, a wraz z Puszcą Dajnowską i Puszcą Grodzieńską stanowi transgraniczny obszar chroniony „Trzy Puszcze” będący Zielonymi Płucami Europy. Trudno o zwarty kompleks leśny równie atrakcyjny jak Puszcza Augustowska pod względem krajobrazowym, turystycznym, przyrodniczym i łowieckim. Na terenie gminy Nowinka, w puszczańskich ostępach, żyje zwierzyna drobna i grubsza (bóbr, borsuk, jenot, lis, kuna, sarna, jeleń, dzik, łoś, wilk). Ornitofaunę reprezentują m.in. żuraw, cietrzew, bocian, orlik krzykliwy, jastrząb, myszołów, bekas, drozd. W puszczy występuje kilkaset gatunków roślin naczyniowych, bardzo bogate jest runo leśne. W drzewostanie dominują bory sosnowe i sosnowo-świerkowe z partiami lasu mieszanego (z przewagą drzew liściastych: dębu, klonu, jesionu, brzozy) i lasu olsowego (z olszą, brzozą, wierzbami). Największy obszar zajmują drzewa w wieku 20–80 lat. Bogata szata roślinna ma wiele gatunków borealnych i reliktowych, takich jak: brzoza niska, cis, borówka bagienna, zimozioł północny, rosiczki. Spośród gatunków rzadkich warto wymienić ostatnie w puszczy stanowisko

📍 Puszcza Augustowska – drugi co do wielkości kompleks leśny w kraju

📍 Teren gminy Nowinka – to prawdziwe bogactwo świata roślin i zwierząt...





LEGENDA

- tereny zabudowane
- tereny leśne
- rzeki i jeziora
- drogi przelotowe
- drogi główne
- drogi drugorzędne
- drogi lokalne
- drogi wiejskie
- drogi polne i leśne
- koleje
- kolej wąskotorowa
- granica gminy
- szlaki turystyczne
- drogi rowerowe
- wieże i platformy widokowe
- parkingi
- łańcuchówki
- pola biwakowe
- granica Wigierskiego Parku Narodowego
- granica otuliny Wigierskiego Parku Narodowego
- strefy ochrony ścisłej i rezerwaty

Warszawa

Strefa ochrony ścisłej
Suchar Wielki

Strefa ochrony ścisłej
J. Długie

Strefa ochrony ścisłej
Suche Bagno

JEZIORO WIGRY

PUSZCZA

Las Walne

Jezioro Blizno

Wielka Łąka

Popławska Biel

Rez. Jez. Kąlejt

Jezioro Białe

Jezioro Rospuda

J. Studzieniczne

J. Jasiono

Kamienny Bród

Krukówek
Franciszkowo

Koniecibór
Rudniki
Stoki

Wronowo
Słoboda

Jabłońskie

Mikolajówek

Janówka

Mazurki

Kol. Biernatki

Józefowo

Pijawne Mł.

Pijawne Ruskie

Pijawne Polskie

Olszanka

Podkrołowek

Cisówek

Józefowo

Sokolne

Topiłówka

Topiłówka

Topiłówka

Topiłówka

Topiłówka

Topiłówka

Topiłówka

Płociczno Tartak

Gawrych Ruda

Krusznik

Bryzgiel

Krusznik

Monkinie

Walne

Walne

Tobolowo

Dańowskie

J. Blizienka

J. Tobolowo

Kopanica

Juryzdyka

Barszczowa Góra

Szczepki

Podnowinka

Gatno II

Gatno I

Nowinka

Szczeberka

Szczebra

Miejsce straceń

Piaskowa Góra

Chapowo

Upustek

J. Buzanica

Nowinka

Polko

Nowinka

Nowinka

Nowinka

Nowinka

Nowinka

Nowinka

Nowinka

Powstańce

Strękowizna

Strękowizna

Klonownica

Swoboda

Sucha Rzecznka

KAWCZYŃSKI



Jedno z kilkunastu jezior na terenie gminy Nowinka – jez. Blizienko

cisa niedaleko uroczyska „Powstańce”. Świat florystyczny Puszczy Augustowskiej nie jest do końca zbadany. Stwierdzono występowanie ponad 1500 gatunków roślin naczyniowych, porostów i mchów. Botanicy odnaleźli 50 gatunków roślin chronionych w Wigierskim Parku Narodowym. W całej puszczy jest ich znacznie więcej. Spośród mnogości gatunków podlegających ochronie wspomnieć należy o roślinie rzadko występującej nawet na świecie, czyli o miodokwiecie krzyżowym, który można spotkać w dolinie rzeki Rospudy.

Na terenie gminy Nowinka położonych jest wiele jezior: Blizno, Blizienko, Długie (Kalejty), Tobołowo, Busznica, Jałowo, Krusznik, Ślepe, Widne, Mulaczysko, Czarne, Klonek i część jeziora Wigry. Południowa granica gminy dotyka jeziora Rospuda i jeziora Białego, na południowym zachodzie na odcinku ok. 5 km biegnie rzeką Rospudą. Przez teren gminy przepływają rzeki: Blizna, Szczeberka, Dłużanka, Olszanka, Jałówka i Rospuda.

Bardzo dużymi zbiornikami wodnymi są – jezioro Blizno (238,5 ha pow.; głęb. 28 m) oraz jezioro Długie (163 ha pow.; głęb. 12 m). Wydłużona zatoka tego ostatniego to Kalejty, również rezerwat przyrody obejmujący jezioro i otulinę nazywa się „Kalejty”. Utworzono go w 1980 roku w celu „ochrony boru świeżego wilgotnego i bagiennego” oraz „torfowiska porośniętego turzycami i reliktowymi gatunkami mszaków”. Jezioro Wigry

Południowe brzegi jez. Wigry leżą na terenie gminy Nowinka



(ok. 2200 ha pow.) zajmuje 10. miejsce w kraju wśród jezior największych, zaś pod względem głębokości (73 m) jest na 5. miejscu po Hańczy, Drawsku, Wielkim Stawie i Czarnym Stawie. Warto też nadmienić, iż wyspa Ostrów należy do największych wysp jeziornych w Polsce i zajmuje powierzchnię ponad 42 ha.

Nad południową częścią jeziora Wigry (z wyspami Ordów, Ostrów i Krowa) położona jest wieś letniskowa Bryzgiel, jedna z najbardziej znanych miejscowości turystycznych w regionie.

Krajobrazową perłą Suwalszczyzny, z całym bogactwem flory i fauny, jest utworzony w 1989 roku Wigierski Park Narodowy, którego południowa część leży w gminie Nowinka. A jest to bogactwo niezwykle: ponad 100 gatunków roślin rzadkich (w tym 50 gatunków chronionych), 80 gatunków ptaków, ponad 30 gatunków ryb i ponad 40 gatunków ssaków.

Dolina Rospudy – objęta ochroną w postaci obszaru chronionego krajobrazu – należy do najcenniejszych obiektów przyrodniczych w kraju. Odznacza się wysokim stopniem naturalności i zróżnicowania szaty roślinnej (40 zespołów roślinnych, w tym szereg rzadkich zbiorowisk torfowiskowych bagiennych i źródłiskowych). Występuje tu 30 gatunków roślin



Kukułka (storch)

Drewniany krzyż ze „Świętego Miejsca” nad Rospudą

Fragment sławnej doliny rzeki Rospudy





podlegających ochronie prawnej, wśród których jest 16 przedstawicieli rodziny storczykowatych. Jest to najlepiej zachowane torfowisko przepływowe w Europie.

Gmina Nowinka z całą pewnością może być nazywana małą krainą lasów i jezior. Czyste powietrze, „przemysł bez kominów”, czyli agroturystyka – są atutem przyciągającym tych, którzy lubią ciszę i nieskażoną naturę. Zbieracze ziół, jagód i grzybów znajdą to wszystko w dużej ilości w gminie Nowinka. A na wędkarzy czekają bardzo rybne wody – Blizno, Blizienko, Tobołowo, Busznica.

📍 Gmina Nowinka zapewnia turystom czyste powietrze, ciszę i spokój

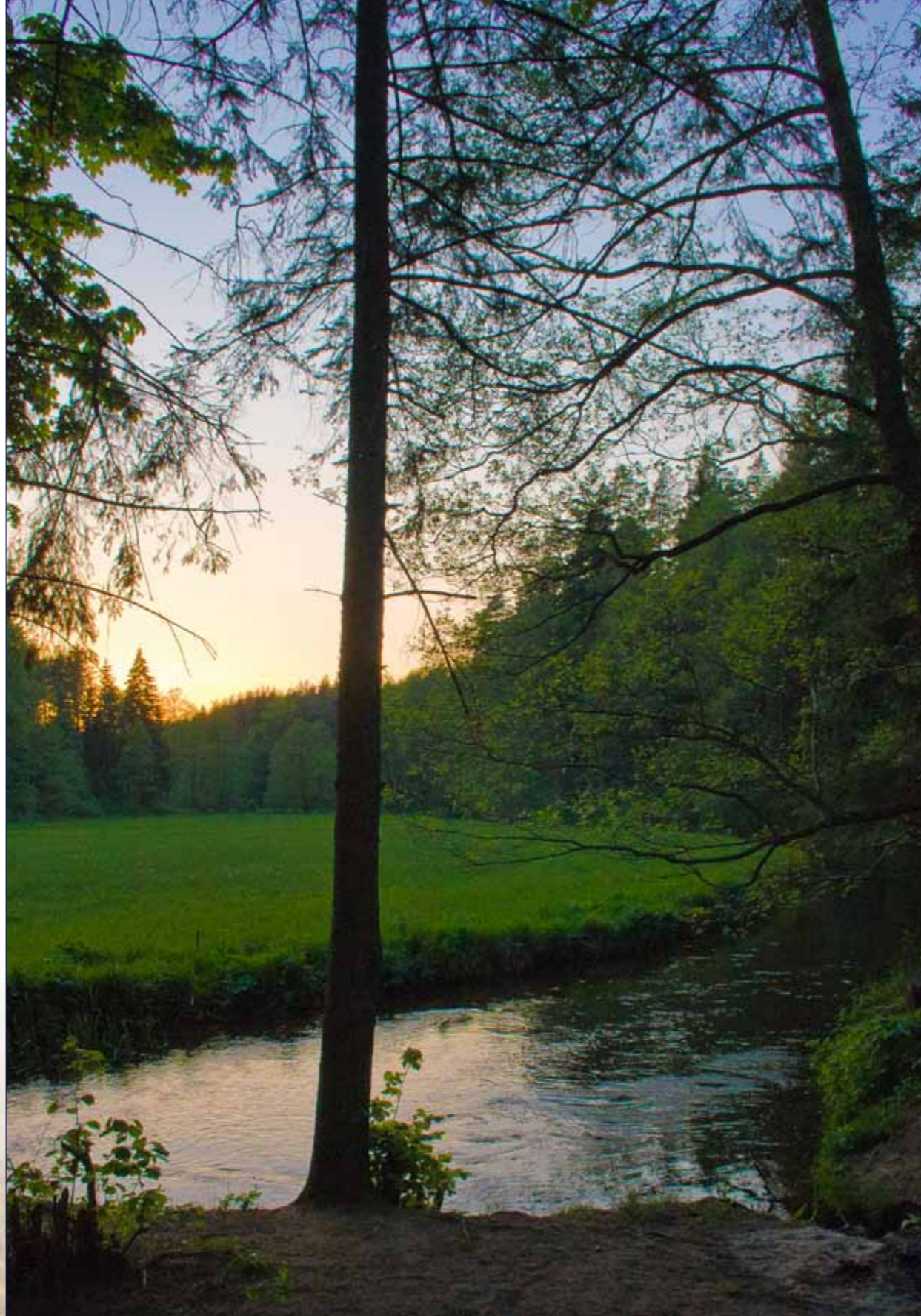
📍 Jez. Tobołowo zachwyca fantazyjną linią brzegową



Przedwojenny
(z 1927 r.)
budynek
będący siedzibą
Urzędu Gminy
w Nowince



Urząd Gminy
Nowince
ul. Wolności 1
15-000 Nowince
tel. 22 75 10 10 10
www.nowince.pl



Historia gminy Nowinka jest częścią historii całego regionu. Prześledźmy jej najważniejsze etapy.

Jaćwież i Wielkie Księstwo Litewskie

Przez ponad 1200 lat – prawie do końca XIII stulecia – tereny te zamieszkiwali Jaćwingowie (lud bałtyjski pokrewny Litwinom i Łotyszom). Nie stworzywszy organizmu państwowego – Jaćwież, funkcjonująca na poziomie ugrupowań rodowo-plemiennych, musiała ulec Zakonowi Krzyżackiemu. Do jej rozbitcia w pewnym stopniu przyczynili się także Polacy.

Rycerstwo zakonne posuwając się w kierunku Niemna, napotkało jednak na opór Litwinów. Rozpoczęły się długie walki o pojaćwieską ziemię – zakończone ostatecznie pokojem w 1422 r. Granica krzyżacko-litewska pobiegła tak, jak biegnie obecnie granica Obwodu Kaliningradzkiego i Litwy oraz – po polskiej stronie – granica woj. podlaskiego i woj. warmińsko-mazurskiego. Całą dzisiejszą Suwalszczyznę, w tym obszar gminy Nowinka, przejęło Wielkie Księstwo Litewskie, zaś tereny mazurskie znalazły się w państwie krzyżackim.

Litwini włączyli swoją część Jaćwieży do województwa Troki i do diecezji Wilno. W podziale na powiaty – obecna gmina Nowinka, leżąca wówczas w obrębie Puszczy Perstuńskiej (Grodzieńskiej) weszła w skład powiatu grodzieńskiego. Była to pierwsza przynależność administracyjna i państwowa w dziejach tych terenów. Taka sytuacja przetrwała od XV w. do III rozbioru Polski, jednak w tym czasie wiele się zdarzyło...

Rzeczpospolita Obojga Narodów

W 1569 r. Litwa połączyła się z Polską w jeden kraj. W ten sposób Rzeczpospolita Obojga Narodów objęła także ten region. Gwoli ścisłości dodajmy, iż formalna granica państwowa polsko-litewska prowadziła rzeką Nettą, a w kierunku północnym ciągnęło się województwo trockie, w którym znajdował się obszar dzisiejszej gminy Nowinka.

Kolejne wydarzenia – decydujące o rozwoju cywilizacyjnym późniejszej Suwalszczyzny – to kolonizacja w XVII i XVIII w. jej środkowej części. Dzierżawczyni tych obszarów od 1661 r. Konstancja Butlerowa zaczęła prowadzić wyręb i sprzedaż drewna, zakładała też smolarnie i rudy, które dały początek takim wsiom jak Danowskie, Strękowizna, Szczebra, Tobołowo. Sieć osadnicza zapoczątkowana w ten sposób w XVII w. – rozwinęła się jednak głównie w XVIII stuleciu.

W Wigrach osadzeni zostali w 1667 r. kameduli. W swoich olbrzymich dobrach – nadanych przez króla Jana Kazimierza, a przejętych w całkowite władanie po śmierci Butlerowej – zakonnicy prowadzili akcję kolonizacyjną. Na terenie dzisiejszej gminy Nowinka w pierwszej poł. XVIII w. powstały m.in. wsie Bryzgiel i Krusznik. Część puszczy przejętych (w wyniku procesów sądowych) po zakonnikach na własność rządową włączono do ekonomii grodzieńskiej, a głównym ośrodkiem tych obszarów stała się Szczebra, gdzie ulokowano zarząd puszczy i komorę celną (tuż za pobliskimi Raczkami była granica pruska). W Szczebrze zaczęli osiedlać się rzemieślnicy i handlarze. Powstała tzw. gubernia szczyberska (nie należy



mylić tej nazwy z guberniami w okresie Królestwa Polskiego), dzieląca się na cztery klucze, a sama Szczebra przekształciła się w miasto (ok. 1783 r. do pocz. XIX w.), stając się także siedzibą parafii (1795 r.). Miało to pozytywny wpływ na rozwój osadnictwa w tym rejonie. Rodowód XVIII-wieczny mają m.in. wsie – Cisówek, Gatne, Nowinka (która powstała przed 1731 r. jako... przedmieście Szczebry), Olszanka, Pijawne Polskie, Pijawne Ruskie (nazwa pochodzi od rosyjskich staroobrzędowców, którzy osiedlili się w tej wsi). Z pierwszej połowy XVIII w. pochodzą Monkinie, choć już w XVI stuleciu istniały w tym miejscu budy osoczników (służby leśnej książęcej lub królewskiej). Należy jednak pamiętać, że pierwsi osocznicy, bartnicy, kosiarze itd. nie zapoczątkowali stałego osadnictwa, gdyż prawo tzw. wchodu do puszczy, a nawet rozdawnictwo jezior, nie było nadaniem ziemi.

W XIX w. pojawiły się w dokumentach Ateny, ale w istocie istniały już wcześniej. Żyd Gierszon Szteygman po 1821 r. zamieszkał we wsi Walne (pochodzącej najprawdopodobniej z końca XVIII w.), a powiększając swoje grunta, stworzył potem osadę Małe Walne. Ochrzcił się wraz z całą rodziną i przyjął nazwisko Augustyn Ateński, stąd nazwa (od połowy XIX w.) wsi Ateny, które przez Małe Walne wyodrębniły się w rzeczywistości z wcześniej istniejącej miejscowości Walne. Z ok. 1827 r. pochodzi wieś Blizna. Teren obecnej gminy Nowinka zasiedlony więc został w okresie od drugiej poł. XVII w. do pierwszej poł. XIX w.

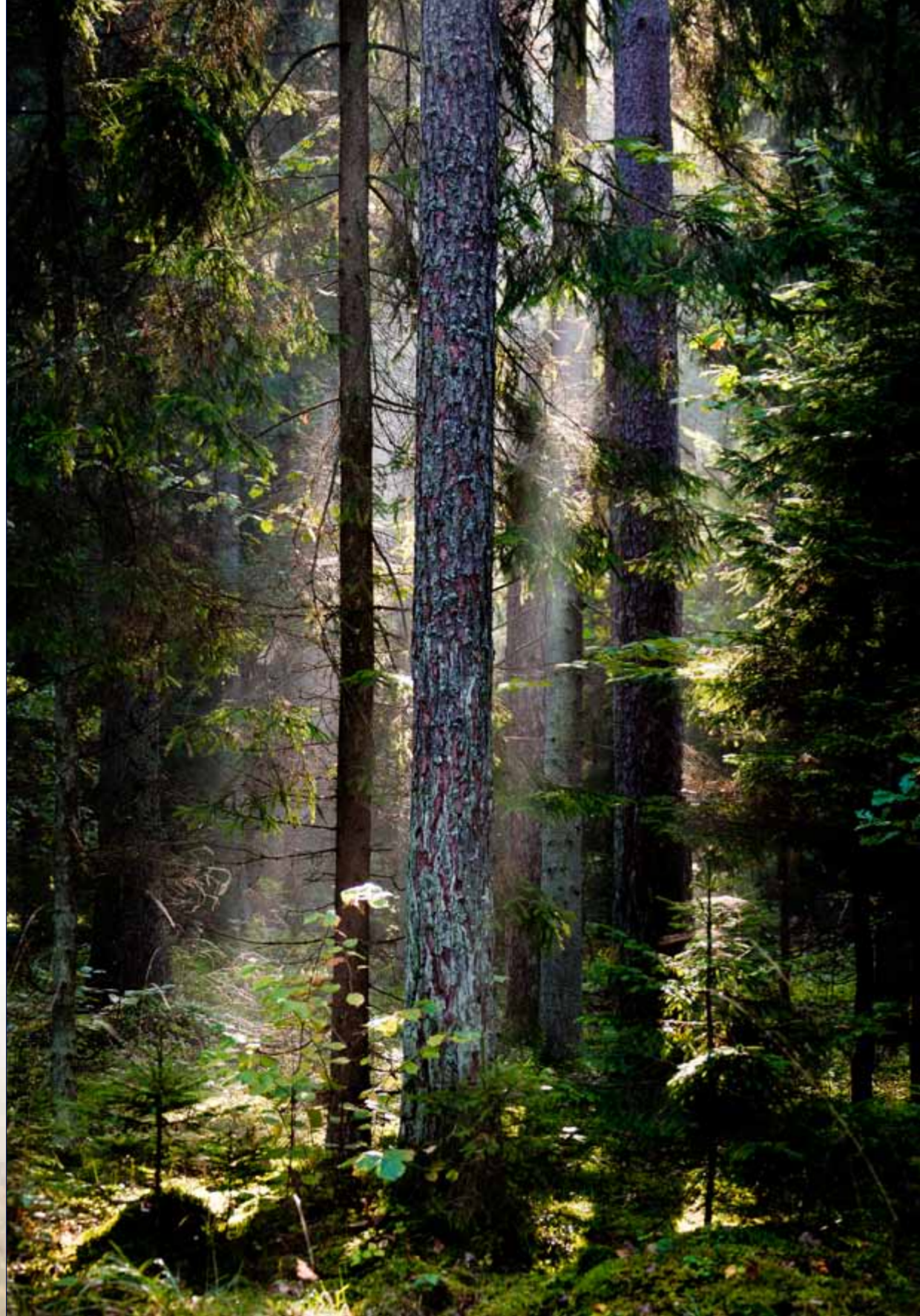
Po roku 1795

Po III rozbiórce Rzeczypospolitej Obojga Narodów, cały ten region znalazł się w zaborze pruskim. Obszar obecnej gminy Nowinka objął powiat wigierski z siedzibą Landrata w Suwałkach. W roku 1807 tereny te włączone zostały do Księstwa Warszawskiego (administracyjnie do departamentu łomżyńskiego), a w roku 1815 do Królestwa Polskiego. W ramach nowego podziału administracyjnego utworzono również województwo augustowskie z siedzibą władz w Suwałkach. Dzisiejsza gmina Nowinka należała do tego województwa – w obrębie powiatu augustowskiego. Dodać należy, że po powstaniu listopadowym (w 1837 r.) województwa nazwano guberniami.

W roku 1866 zniknęła gubernia augustowska, powstały z niej – gubernia łomżyńska oraz suwalska, którą odtąd nazywano Suwalszczyzną (powiaty – augustowski, sejneński, suwalski, kalwaryjski, mariampolski, wilkowiecki, włodysławowski).

Dwa lata wcześniej, w roku 1864, nastąpiło w Królestwie Polskim uwłaszczenie chłopów, powstały także gminy. Władzę dziedzica na wsi zastąpił samorząd: wybieralny wójt, sołtys, ławnicy, sąd, pisarz (wójt nie musiał umieć pisać), stróż leśni, poborca podatkowy. Był to również rok pierwszego awansu administracyjnego obecnej gminy Nowinka, albowiem powstała wówczas gmina Szczebro-Olszanka, obejmująca obszar od Aten po Płaską, Studzieniczną, Suchą Rzeczkę, Serwy, Krusznik, a także tereny od Józefowa po dolną Rospudę. Nazwa gminy wynikała z wiodącej roli Szczebry jeszcze w czasach Rzeczypospolitej Obojga Narodów

● Duże jezioro Blizno, w pobliżu którego znajduje się letniskowa wieś Ateny



i z dużego znaczenia folwarku w Olszance w czasach Królestwa. Jednak zarząd gminy ulokowano ostatecznie w Nowince ze względu na dogodne położenie między Szczebłą a Olszanką. Nowinkę pod koniec XIX w. zamieszkiwało już ponad 300 osób.

W drugiej poł. XIX stulecia w gminie Szczebro-Olszanka pojawili się staroobrzędowcy, uchodzący z Rosji przed prześladowaniami religijnymi. Osiedlili się głównie we wsiach – Pijawne Ruskie, Blizna, Ateny, Kopanica i Zakąty.

W czasach Królestwa Polskiego wybuchły dwa powstania narodowo-wyzwoleńcze – listopadowe i styczniowe. Lata 1830 – 1831 nie zostały świadkami walk na terenie dzisiejszej gminy Nowinka, natomiast podczas powstania styczniowego zarówno walki partyzanckie jak i egzekucje miały tutaj miejsce. Więcej informacji na ten temat pojawi się w rozdziale poświęconym zabytkom i obiektom upamiętniającym ważne wydarzenia historyczne.

I wojna światowa rozbiła dotychczasowy porządek, zniknęło Królestwo Polskie, a cały region dostał się pod panowanie niemieckie w granicach tzw. Ober-Ostu na lata 1915 – 1919. Po wycofaniu się Niemców i po zwycięskich dla Polski walkach z Litwą w roku 1919 i 1920 – Suwalszczyzna pozostała przy Rzeczypospolitej.

Okres międzywojenny

W wolnej Polsce gmina Szczebro-Olszanka utrzymała swój status, pozostając gminą (w pow. augustowskim) aż do II wojny światowej. W 1933 r. utworzono na jej obszarze, podobnie jak w całym kraju, mniejsze jednostki, czyli gromady (nie oznaczało to likwidacji gminy). W latach 1919 – 1939 funkcje wójtów w gminie Szczebro-Olszanka pełnili: Michał Kuprewicz, Wawrzyniec Chruski, Stanisław Winkler, Aleksander Łazarski i Julian Łazarski.

W okresie międzywojennym w gminie aktywnie działały – Straż Ogniowa, Kasa Stefczyka, Ognisko ZNP, Kółko Rolnicze, Stowarzyszenie Młodzieży Katolickiej, biblioteki ruchome,



Okres międzywojenny. Pracownicy Urzędu Gminy Szczebro-Olszanka z siedzibą w Nowince przed wejściem do budynku



Obelisk w Upustku upamiętniający miejsce obozowania oddziału AK Juliana Wierzbickiego – „Romana” w okresie II wojny światowej

prowadzono odczyty, kursy, istniało kilka szkół. Parafie katolickie znajdowały się w Szczebrze i w Monkiniach.

II wojna światowa

Rok 1939 przyniósł najpierw wkroczenie na te tereny Armii Czerwonej. Powiat augustowski został zajęty 23 września 1939 r. Po ok. dwóch tygodniach na mocy porozumienia radziecko-niemieckiego

część tego powiatu włączono do Prus i wraz z całym powiatem suwalskim (obejmującym wówczas także sejneński) był to obszar, któremu nadano nazwę Süd-Ostpreussen (Prusy południowo-wschodnie). Suwałki stały się siedzibą niemieckich władz i pełniły funkcję stolicy obwodu (powiatu), w związku z czym wspomniany obszar miał też administracyjną nazwę Kreis Sudauen.

Granica rozbioru Polski na tych terenach biegła – od strony Prus – na wysokości Chomontowa, Janówki, Topiłówki do Blizny (dzieląc Szczębrę), rzeką w stronę Strękowizny, która zostawała pod okupacją radziecką, następnie prowadziła między Żylinami a Czarnym Brodem do Wołkuszanki, jej nurtem do Kanału Augustowskiego i dalej szła między Kaletami a Kadyrzem (obecnie na Białorusi). Na północ od tej linii były Prusy, na południe ZSRR. Na moście nad Blizną stał szlaban graniczny. Przeważająca część gminy Szczebro-Olszanka znalazła się pod okupacją niemiecką. W Szczebrze powstał posterunek gestapo, a w Nowince posterunek żandarmerii.

Zaczęły się wywózki do obozów koncentracyjnych i masowe morderstwa. Takim miejscem kaźni stała się Szczebra, gdzie łącznie w latach 1941 – 1944 zamordowano 8 tys. osób – Polaków, jeńców radzieckich i Żydów. Ponad 6 tys. osób wymordowali hitlerowcy koło Klonownicy. W Podnowince powiesili 5 osób, w Szczebierce zginęły 3 osoby. Na linii jezior – Blizno, Blizienko i Tobołowo istniały niemieckie pozycje obronne podczas odwrotu hitlerowców w 1944 r. W czasie natarcia Armii Czerwonej spłonęło wówczas wiele zabudowań wsi Walne.

Walkę zbrojną z okupantem prowadziły oddziały Armii Krajowej. Na terenie gminy Szczebro-Olszanka operował oddział „Romana” – Juliana Wierzbickiego, który zginął w okolicy Szczeppek w 1944 r.

Po wojnie

Po II wojnie światowej gmina Szczebro-Olszanka zachowała swój administracyjny status. W 1954 r. gminy zlikwidowano, tworząc gromady.



Budynek Urzędu Gminy w Nowince na starej fotografii



Na terenie dotychczasowej gminy powstały trzy ośrodki gromadzkie – w Nowince, Olszance i Monkiniach. Pierwszym wójtem po wojnie (jeszcze w gminie Szczebro-Olszanka) był Kazimierz Snarski. Od 1 stycznia 1973 r. powróciły gminy. I od tej daty aż do dziś istnieje gmina Nowinka, której pierwszym naczelnikiem został Jan Romanowski. W jej skład weszły wówczas następujące miejscowości: Ateny, Barszczowa Góra, Blizna, Bryzgiel, Cisówek, Danowskie, Józefowo, Kopanica, Krusznik, Monkinie, Nowe Gatne, Nowinka, Olszanka, Osińska Buda, Pijawne Polskie, Pijawne Wielkie, Podkrólówek, Podnowinka, Sokolne, Stare Gatne, Strękówizna, Szczeberka, Szczebra, Tobołowo i Zakąty.

Lata powojenne w większości gmin charakteryzowały się bardzo podobnymi zmianami. Powstawały punkty przyjęć mleka, ośrodki kultury, ośrodki zdrowia, domy handlowe, szkoły, bazy SKR, gminne spółdzielnie „Samopomoc Chłopska”. Przeprowadzano elektryfikację wsi, budowano nowe drogi, uruchamiano nowe linie autobusów PKS. Takie zjawiska gospodarcze i społeczno-kulturalne miały miejsce również w gminie Nowinka. Dodać warto, że w 1976 r. w Atenach wybudowany został „Dom Starców”.

Po przemianach ustrojowych po 1989 r. pojawiło się wiele nowych firm i instytucji, a europejskie fundusze przyczyniły się do wyraźnych zmian infrastrukturalnych, m.in. w turystyce. Wiele gospodarstw wiejskich na terenie gminy, dzięki kwaterom agroturystycznym, czerpie dochody już nie tylko z rolnictwa.

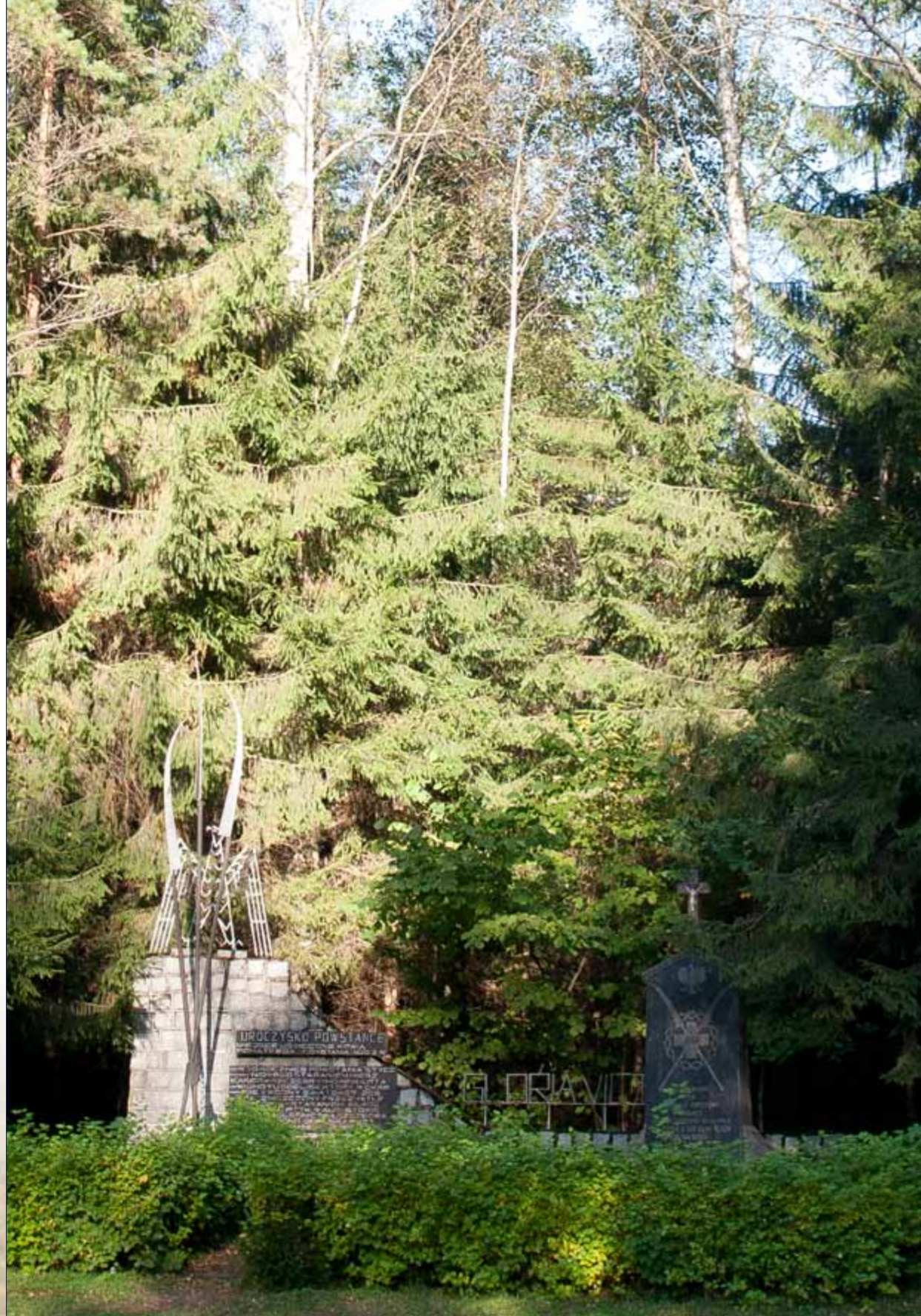
☛ Na terenie gminy Nowinka powstaje coraz więcej obiektów letniskowych



Urząd Pocztowy w Nowince – przykład budownictwa z czasów współczesnych, świadczący o stałym rozwoju gminy

Zabytkowy kościół
w Monkiniach ukazujący
piękno puszczańskiej
architektury sakralnej





Gmina Nowinka słynie z walorów przyrodniczych i krajobrazowych. Miłośnik historii i architektury znajdzie tutaj również zabytki i ślady przeszłości. Pięknym przykładem drewnianego puszczańskiego budownictwa sakralnego, wpisanym do rejestru zabytków, jest kościół pod wezwaniem Matki Boskiej Anielskiej w Monkiniach – poświęcony w 1924 r. Parafię utworzono rok później. W głównym ołtarzu znajduje się figura Matki Boskiej, po bokach stoją – św. Stanisław Biskup i św. Antoni Padewski. W ołtarzach bocznych umieszczone są obrazy Matki Boskiej Częstochowskiej i św. Stanisława Kostki. Kościół ma wymiary: dł. 22 m, szer. 10,5 m, wys. do sklepienia 7 m, wys. wieży 12 m.

Miejsce, na którym wzniesiono świątynię jest także szczególne i zarazem tragiczne. Wieszani tutaj byli – podobnie jak na Górze Szubienicznej w Suwałkach – schwytani powstańcy styczniowi 1863 i 1864 r. Stąd napis na kaplicy przykościelnej „Za wiarę i ojczyznę”. Pod lasem w pobliżu znajduje się „Kopiec Piłsudskiego” usypany w 1935 r. przez ułanów z suwalskiego drugiego pułku. Pierwszego proboszcza w Monkiniach, ks. Bolesława Ciecuchowskiego zamordowali Niemcy w 1943 r. Po wojnie proboszczem został ks. Stanisław Chmielewski – kapelan II Korpusu Polskiego gen. Władysława Andersa – odznaczony Krzyżem Pamiątkowym Monte Cassino. Imię Chmielewskiego nadano Szkole Podstawowej w Monkiniach. W tej wsi zachowało się cenne budownictwo drewniane. Zabytkowy charakter mają domy nr 12 i nr 14 pochodzące z lat 20. i 30. XX wieku.

Nie przetrwał drewniany kościół w Szczebrze z 1783 r. Został spalony przez Niemców w 1944 r. Warto dodać, że filią erygowanej w 1795 r. parafii szczeberskiej była w latach 1838 – 1873 słynna Studzieniczna. Śladem po nieistniejącej XVIII-wiecznej świątyni w Szczebrze jest stojąca w tym miejscu kaplica.

Od 1944 r. mieszkańcy pozbawieni kościoła modlili się w kaplicy urządzonej w budynku dworskim w Olszance. Ok. 1950 r. wybudowano kościół w Szczepkach, choć parafia wciąż miała nazwę: Szczebra. Dopiero od 1985 r. istnieje parafia Szczepki pod wezwaniem św. Józefa Oblubieńca – jako druga na terenie gminy Nowinka.

Na cmentarzu w Szczebrze zachowały się krzyże ze sławnej sztabińskiej huty Karola Brzostowskiego. Po staroobrzędowcach zostały ślady w postaci cmentarzy w miejscowościach Blizna i Pijawne Ruskie.

Po zabytkowym dworze w Olszance, który od końca XVIII w. przetrwał do pożaru w 1962 r., zostały resztki starego parku niedaleko budynku szkoły.

Przez teren gminy Nowinka prowadzi część trasy Wigierskiej Kolei Wąskotorowej, która jest wpisana do rejestru zabytków.

W takim rejestrze nie figuruje budynek stanowiący siedzibę władz gminy. Pochodzi on z 1927 r. Zarówno jego wiek (sprzed 1939 r.) jak i pseudobarokowe zwieńczenie fasady w postaci falistego szczytiku i wolutowych spływów po bokach – to argumenty, które mogłyby być wzięte pod uwagę przy ewentualnym uznaniu obiektu za zabytkowy.

W Puszczy Augustowskiej toczyło się wiele walk w powstaniu 1863 – 1864 r. Na terenie obecnej gminy Nowinka są upamiętnione tamte wydarzenia. Nad rzeką Blizną (na północ od Strękowizny, 6 km na wschód

Zabytki i miejsca pamięci

📍 „Uroczysko Powstańce”
– miejsce obozowania
powstańców styczniowych
1863 r. z oddziału
Konstantego
Ramotowskiego – „Wawra”



W tym miejscu na „Uroczysku Powstańce” stała kuźnia, w której przygotowywano kossy dla oddziału „Wawra” (1863 r.)



od Nowinkij znajduje się „Uroczysko Powstańce”, gdzie w roku 1863 obozował oddział „Wawra” – Konstantego Ramotowskiego. Płyta wskazuje, w którym miejscu stała powstańcza kuźnia, pomnik czci pamięć „bojowników za wolność ojczyzny”. Wystawiony został w 1988 r. W monument ten starannie wkomponowano pierwszy pomnik z 1938 r. wykonany przez mieszkańców gminy Szczebro-Olszanka (z licznymi elementami zdobniczo-patriotycznymi). Tuż obok stoi drugi monument z 1971 r.

W czasie II wojny światowej oraz w początkowych latach powojennych gmina Nowinka była terenem walk oddziałów partyzanckich. Poległym bohaterom postawiono obeliski m.in. w Nowince i Upustku



Drewniana zabudowa wsi Monkinie

Zabytkowe ozdobne ganki przy domach nr 12 (z lewej) i 14 w Monkiniach

Powstał on z inicjatywy mieszkańców Szczebry i Nowinki oraz staraniem Oddziału PTTK w Augustowie i Nadleśnictwa Szczebra, aby upamiętnić miejsce „uświęcone krwią bohaterów powstania 1863 r.” Była to próba odrestaurowania pomnika z 1938 r. (zniszczonego przez Niemców w 1939 r.), jednak bez krzyża i korony nad głową orła, a także z pominięciem



Uroczystości związane z nadaniem imienia gen. Witolda Urbanowicza Szkole Podstawowej w Olszance. W tej wsi słynny pilot przyszedł na świat



napisu „POW” (Polska Organizacja Wojskowa). Dlatego w 1988 r. dokonano jeszcze jednej – tym razem wiernej – rekonstrukcji pomnika sprzed wojny. Tak powstały dwa pomniki obok siebie.

Najlichniesze miejsca pamięci zostawiła II wojna światowa. Ok. 4 km na północ od „Uroczyska Powstańce” znajduje się Upustek – kilka domostw w puszczańskiej głuszy u wypływu rzeki Blizny z jez. Blizno. Na lekkim wzniesieniu stoi duży obelisk poświęcony Julianowi Wierzbickiemu – „Romanowi” i partyzantom AK z jego zgrupowania. Tutaj było stałe miejsce obozowania oddziału, stąd dokonywano wielu akcji dywersyjnych i bojowych. Pierwsi, którzy znaleźli się w lesie pod komendą Wierzbickiego – to: Henryk Zaręba („Zrąb”), Aleksander i Julian Łazarscy, Franciszek Warakomski, Władysław Sala („Krzemień”), Mieczysław Ostrowski („Kropidło”), Piotr Sobolewski („Syczoryk”), Józef Zieliński, Andrzej Paszkowski i jego czterech synów – Stefan, Bronisław, Kazimierz i Stanisław.

W Nowince na tzw. „skwerku” stoi pomnik ku czci partyzantów AK poległych w walce z Niemcami w 1944 r. W Podnowince znajduje się mogiła pięciu osób powieszonych przez Niemców w 1944 r. W Szczebierce jest płyta przypominająca zamordowanie przez hitlerowców trzech osób w 1943 r. Jest też w Szczebrze inna płyta pamiątkowa – w miejscu masowych egzekucji w latach 1941 – 1944 dokonywanych przez Niemców na Polakach, jeńcach radzieckich i Żydach. W ośmiu zbiorowych mogiłach zakopano ok. 8 tys. osób. Aby odnaleźć wspomniane miejsca kaźni, należy iść od szosy (niedaleko mostu na Bliźnie) drogą w stronę Raczek, a od krzyża wiejskim traktem w lewo. Również w lesie Klonownica upamiętnione są miejsca zbiorowych egzekucji (Klonownica w części należy do

gminy Nowinka, nie jest to wieś, raczej przysiółek).

Żywa jest pamięć o Witoldzie Urbanowiczu – jednym z najwspanialszych lotników świata, dowódcy sławnego Dywizjonu 303. Dowodem tej pamięci może być fakt nadania Szkole Podstawowej w Olszance imienia Witolda Urbanowicza, który w tej miejscowości, w rolniczej rodzinie – z ojca Antoniego i matki Bronisławy – przyszedł na świat 30 marca 1908 r.

Gdyby inaczej ułożyły się jego życiowe drogi, zapewne nie pod niebem Anglii walczyłby z hitlerowcami, ale być może w oddziale Juliana Wierzbickiego w swoich rodzinnych okolicach. Szkolna izba pamięci, poświęcona Witoldowi Urbanowiczowi, więcej pewnie znaczy niż popiersie lub pomnik. Dociekliwy turysta znajdzie choćby w regionalnej literaturze krajoznawczej niemało materiału o sławnym pilocie.

Swoistym miejscem pamięci na terenie gminy Nowinka, i to być może sięgającym czasów jaćwieskich, jest „Święte Miejsce” – uroczysko położone nad rzeką Rospudą w pobliżu jez. Jałowego, niedaleko drogi Szczebra – Raczki. Stoi tam kapliczka, obok wielki krzyż z bali drewnianych, jest też całe skupisko innych krzyży. Jeśli prawdziwe są informacje umieszczone w „Świętym Miejscu” – to tutaj właśnie Jaćwingowie z drużyny „Skomęta w liczbie 1600 dusz” w roku 1283 przyjęli chrzest.

Wersji powstania uroczyska jest wiele. Tym ciekawsze będą próby ustalenia prawdy przez gości odwiedzających gminę Nowinka.



Jeden z najsłynniejszych lotników świata – gen. Witold Urbanowicz



Odnaka Dywizjonu 303, którym W. Urbanowicz dowodził w bitwie o Anglię podczas II wojny światowej

Praca wykonana podczas
zajęć plastycznych
w GOK Nowinka,
akwarela Doroty Masalskiej



W Gminnym Ośrodku Kultury w Nowince młodzież uczy się ludowego rękodzieła – wyrobu garnków i dzbanków glinianych, zdobienia pisanek, tkania na krosnach



Gminny Ośrodek Kultury w Nowince, doceniając tradycyjne wartości, stara się odtwarzać dawną kulturę ludową swojego regionu. Nie jest to jednak gromadzenie wiedzy teoretycznej, tworzenie martwego muzeum. GOK organizuje warsztaty sztuki i rękodzieła „ocalające od zapomnienia”, ale także uczące młodzież przędzenia, tkania, wyrobu garnków czy gotowania.

Turysta ciekaw dawnego życia na wsi suwalsko-augustowskiej, w Nowince dowie się na ten temat немало, zatrzyma się w „czasie odnalezionym”.

W 2006 r. zorganizowane zostały przez GOK, przy współudziale finansowym Urzędu Marszałkowskiego, warsztaty plastyczne pn. „Ginące piękno”. Młodzież odnalazła na terenie gminy nie tylko urokliwy puszczański pejzaż, ale także dostrzegła przydrożne krzyże, ostatnie strzechy, ozdobne ganki, szczytowe szalunki w drewnianych chałupach. Miniony czas, utrwalony na fotografii, stanowi jedną z wystaw w GOK. Jest też wystawa twórczości malarskiej lokalnych artystów – nie tylko olej na płótnie i akwarela, ale również obrazy „namalowane” haftem krzyżykowym. Doceni je zarówno amator, jak i profesjonalista.

Ogromnym zainteresowaniem młodych mieszkańców Nowinki i okolic cieszyły się warsztaty garncarskie. Niby „nie święci garnki lepią”, jednak gdy przyszło garnek zrobić samemu na kole garncarskim (a łatwiejsze to niż lepienie), zdumienie ogarnęło niejednego: jakaż to niełatwa sztuka... Dowiedziała się młodzież, na czym polega przygotowanie gliny, formowanie naczyń na kole garncarskim, a nawet jak zbudować piec do wypalania. Wszystko było podczas warsztatów własnoręcznie wykonywane pod okiem instruktora. Efekty tej pracy obejrzeć można w budynku GOK.

Kultywowane są również tradycje tkackie. A mało kto dzisiaj wie, „jak to ze lnem bywało...” Najpierw trzeba go było wyrwać, potem wybić nasiona, następnie długo moczyć, żeby nadgniłe łodyżki po wysuszeniu łamały się i kruszyły na „międlicy” i „cierlicy”. Kolejne procesy to wybieranie resztek paździerzka i szczotkowanie. Lśniące włókno prządka musiała prząść, a nici koniec końców trafiały na krosna. Tak powstawały dywany, obrusy, ręczniki, płótno do szycia, „zgrzebnina” na worki, chodniki, guńki (rodzaj koca do okrywania konia). Obróbka wełny, od strzyżenia przez gręplowanie i przędzenie aż do krosien, była równie skomplikowana. Warsztaty tkackie rozpoczęte w GOK w Nowince w 2007 r. nauczyły młode dziewczyny prząść i tkąć. Wszystko to pod okiem lokalnej mistrzyni tego rękodzieła, pani Sabiny Knoch. Oczywiście na sejpaki i tkactwo wielonicielnicowe przyjdzie jeszcze pora, ale i osiągnięcia dotychczasowe na odwiedzających GOK w Nowince robią wrażenie.

Nie pojechałby kiedyś „w swaty” kawaler do panny, która nie umie prząść, dziać, gotować. Więc także i gotowania uczy się młodzież pod okiem Haliny Łazarskiej, kierownika GOK w Nowince. Żur, bliny, zupa chlebowa, kakory, groch z kapustą, soczewiaki, babka ziemniaczana, zupa z komosy – to niektóre z przysmaków regionalnej kuchni przywracane dziś do łask.

Gminę od wielu lat rozśławia pieśnią ludową i widowiskami obrzędowymi „Modry Len”, kobiecy zespół śpiewaczy, osadzony w tradycji

Wyrób naczyńa glinianego na kole garncarskim



👁 Dzieci z zaciekawieniem oglądają piec do wypalania naczyń glinianych, w którym można również ugotować lub upiec regionalne jadlo



centralnej Suwalszczyzny i obszaru Puszczy Augustowskiej. „Modry Len” trzykrotnie zdobył pierwsze nagrody (w r. 1989, 1996 i 2002) na Ogólnopolskim Festiwalu Śpiewaków i Kapel Ludowych w Kazimierzu nad Wisłą, a to stanowi najlepszą wizytówkę zespołu. Inne osiągnięcia długo można wymieniać, ale jak śpiewa „Modry Len” – lepiej po prostu posłuchać. Warto jeszcze dodać, że zespół odtwarza widowiska obrzędowe, takie jak „Król Herod” czy „Wieczór wielkopostny”.

Turyści, którzy zajrzą do Gminnego Ośrodka Kultury z całą pewnością wzbogacą swoją wiedzę o regionie. Placówka w Nowince nie samą tradycją jednak żyje. Przy GOK działa „wioska internetowa”, chętni mają do dyspozycji bilard, można zorganizować „forum dyskusyjne” na różne tematy.

Istotną rolę w edukacji kulturalnej młodzieży odgrywają też izby pamięci w szkołach – z pamiątkami po ks. Stanisławie Chmielewskim w Monkiniach, po gen. Witoldzie Urbanowiczu w Olszance czy też izba pamięci przy Zespole Szkół im. Powstańców Styczniowych w Nowince.

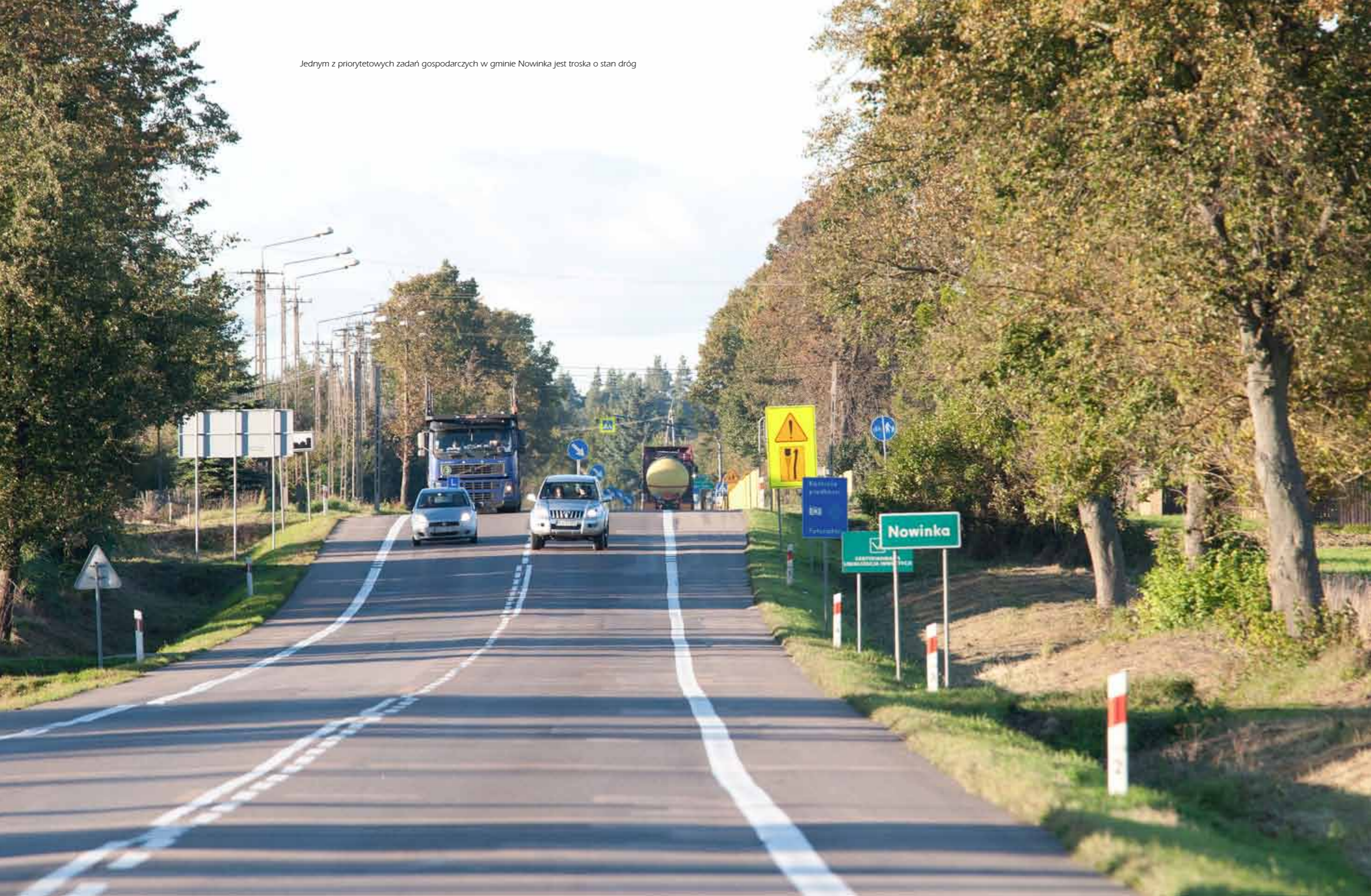


W Gminnym Ośrodku Kultury w Nowince powstaje wiele obrazów dających możliwość doskonalenia warsztatu malarskiego



Ludowy zespół śpiewaczy „Modry Len” od wielu lat rozśławia gminę Nowinka

Jednym z priorytetowych zadań gospodarczych w gminie Nowinka jest troska o stan dróg





W gminie Nowinka wiele uwagi poświęca się infrastrukturze sportowo-rekreacyjnej



Modernizacja drogi Bryzgiel – Krusznik



Do wzmożonego rozwoju gminy Nowinka w ostatnich latach zdecydowanie przyczyniło się wejście Polski do Unii Europejskiej, a co za tym idzie pozyskanie środków z takich programów, jak: PHARE, ZPORR, INTERREG IIIA, RPOWP oraz PROW na lata 2007–2013. „Wchodzenie” to zaczęło się właśnie na terenie gminy Nowinka. Kiedy rząd naszego kraju podpisywał w Atenach w Grecji traktat akcesyjny, w tym samym czasie w Atenach położonych w naszej gminie odbywał się Piknik Europejski pod wymowną nazwą „Z Aten do Aten”.

Udział środków pochodzących z Unii Europejskiej oraz środków krajowych pozwolił na zrealizowanie wielu inwestycji. Przede wszystkim zmodernizowano ważne odcinki dróg, co ma znaczenie zarówno dla mieszkańców jak i turystów nas odwiedzających. Dotyczy to miejscowości Monkinie, Danowskie, Kopanica, Tobołowo, połączeń między Szczepkami a Cisówkiem, Bryzglem a Krusznikiem oraz między Gatnem Drugim a Podnowinką. Przebudowano również drogi w miejscowościach Olszanka, Pijawne Polskie, Pijawne Ruskie i Osińska Buda.

Dzięki wspólnemu projektowi Suwalskiej Izby Rolniczo-Turystycznej i partnerów, w ramach zintegrowanej sieci tras rowerowych Suwalszczyzny wybudowane zostały niezbędne elementy małej infrastruktury dla ośmiu miejsc wypoczynkowo-rekreacyjnych w regionie. W ramach tego projektu w gminie Nowinka zagospodarowano plaże gminne w Danowskich i Bryzglu, w tym wykonano pomost na jez. Wigry oraz ślizg na plaży gminnej w Danowskich.

Zdecydowanie polepszył się stan bazy sportowo-rekreacyjnej na terenie gminy. Powstał kompleks boisk przy Zespole Szkół w Nowince (boiska do piłki nożnej, koszykówki i siatkówki), wzbogacono infrastrukturę lekkoatletyczną oraz zagospodarowano teren wokół szkoły. W Monkiniach w ramach programu „Moje Boisko – Orlik 2012” powstał pierwszy w gminie tego typu kompleks sportowy. Wybudowano boisko piłkarskie o nawierzchni z trawy syntetycznej oraz boisko wielofunkcyjne o nawierzchni poliuretanowej.

Budowa boiska „Orlik” w Monkiniach





Puszcza – to także miejsca pracy dla mieszkańców gminy

W miejscowościach Olszanka, Monkinie i Nowinka przy budynkach szkół powstały place zabaw dla dzieci wyposażone m.in. w zjeżdżalnię, huśtawki, karuzele.

Zmodernizowany został budynek Gminnego Ośrodka Kultury. Placówka Ochotniczej Straży Pożarnej w Nowince otrzymała ciężki samochód ratowniczo-gaśniczy. Ma to związek z troską o ochronę przyrody, w pobliżu są bowiem lasy Puszczy Augustowskiej.

Gmina Nowinka dba także o stan

środowiska naturalnego. Miejscowości Gatne Pierwsze, Szczeberka, Szczebra uzbrojono w sieć wodociągową. W ramach priorytetowego programu NFOŚiGW „Zrównoważony rozwój rejonu rzeki Rospuda” wykonano sieć wodociągową i kanalizacyjną w miejscowościach – Ateny, Walne, Danowskie, Monkinie, Kruszniak, Zakąty oraz wykonano modernizację oczyszczalni ścieków i modernizację dwóch przepompowni w miejscowości Bryzgiel. W najbliższym czasie planowana jest budowa oczyszczalni biologiczno-mechanicznej w Nowince, oczyszczalni przyzgodowych w wielu wsiach, budowa wodociągów i kanalizacji sanitarnej w kolejnych miejscowościach. Wodociągi, kanalizacja i oczyszczalnie ścieków ułatwiają życie mieszkańcom, przyczyniają się do ochrony środowiska, ale stanowią też istotny element w dalszym rozwoju gminy.

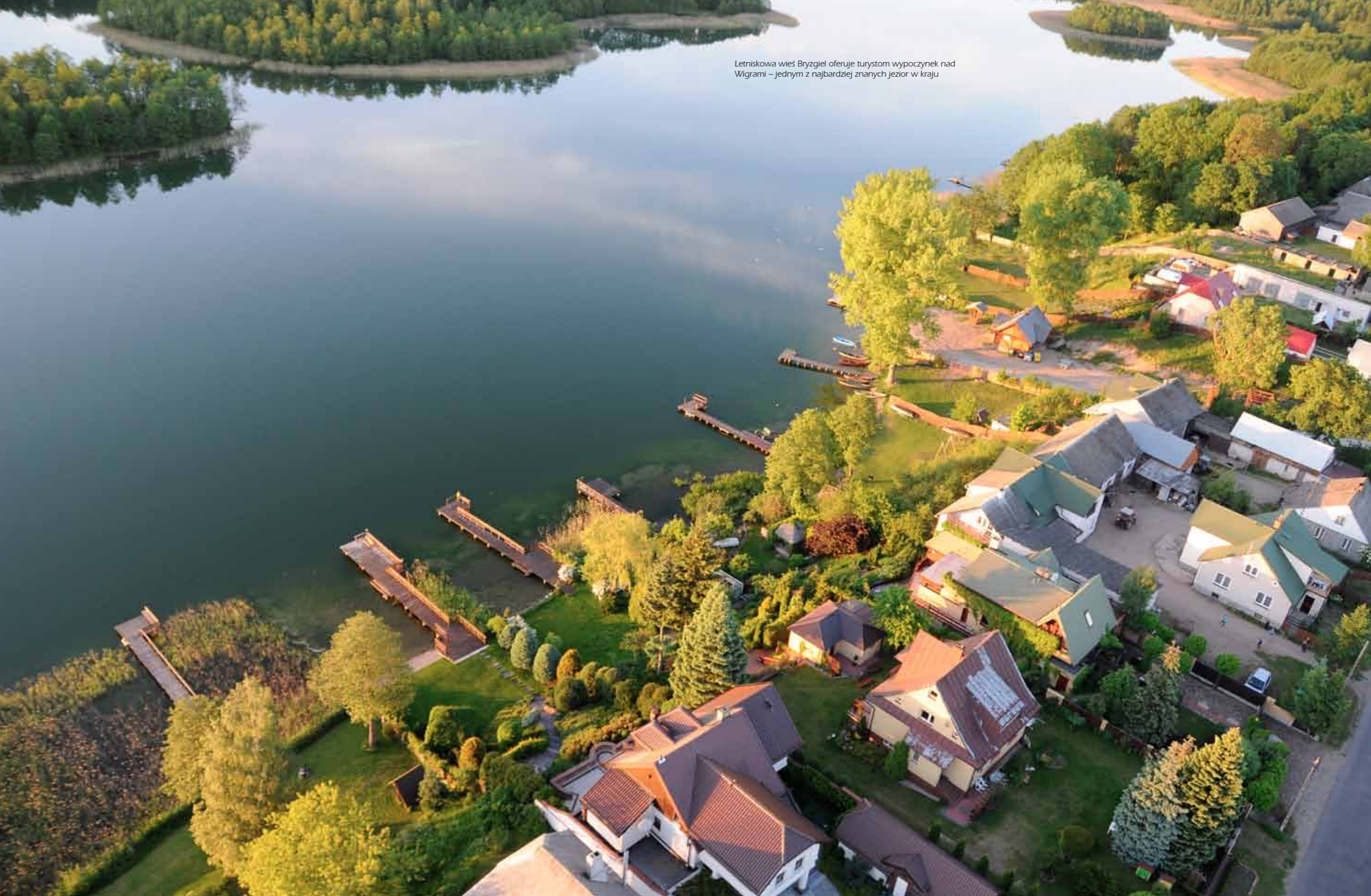
Nowinka zmienia się i unowocześnia. Zapraszamy inwestorów z kraju i zagranicy do współpracy.



Głównym zajęciem ludności gminy Nowinka pozostaje nadal rolnictwo



Letniskowa wieś Bryzgiel oferuje turystom wypoczynek nad Wigrami – jednym z najbardziej znanych jezior w kraju





Gmina Nowinka – położona w Puszczy Augustowskiej, mająca 13 jezior i 6 rzek na swoim obszarze – zaprasza przede wszystkim miłośników leśnych spacerów, zbieraczy grzybów i jagód, a także wędkarzy i wodniaków: żeglarzy, kajakarzy, bojerowców.

Wigry to akwen znany w kraju, przyciągający turystów od lat. Gospodarstwa agroturystyczne w Bryzglu i Kruszniku, gwarantujące dostęp do tego sławnego jeziora, należą do najbardziej atrakcyjnych miejsc wypoczynkowych w regionie. Równie atrakcyjne i leżące w pobliżu wód są inne miejscowości, w których można odpocząć w kwaterach agroturystycznych – Ateny i Walne nad jeziorem Blizno oraz Danowskie, Kopanica i Tobołowo nad jeziorami Blizno, Blizienko i Tobołowo. Nazwać można te tereny prawdziwym wędkarskim rajem. Dodać do tego należy kąpieliska, plaże i pola biwakowe. Te ostatnie znajdują się w Strękowiźnie w pobliżu jeziora Kalejty, w Walnem i Upustku nad jeziorem Blizno. Świetne miejsca na pola biwakowe są nad jeziorem Rospuda (półwysep „Goła Zośka”) i nad jeziorem Białym (cypel „Ostry Róg”).

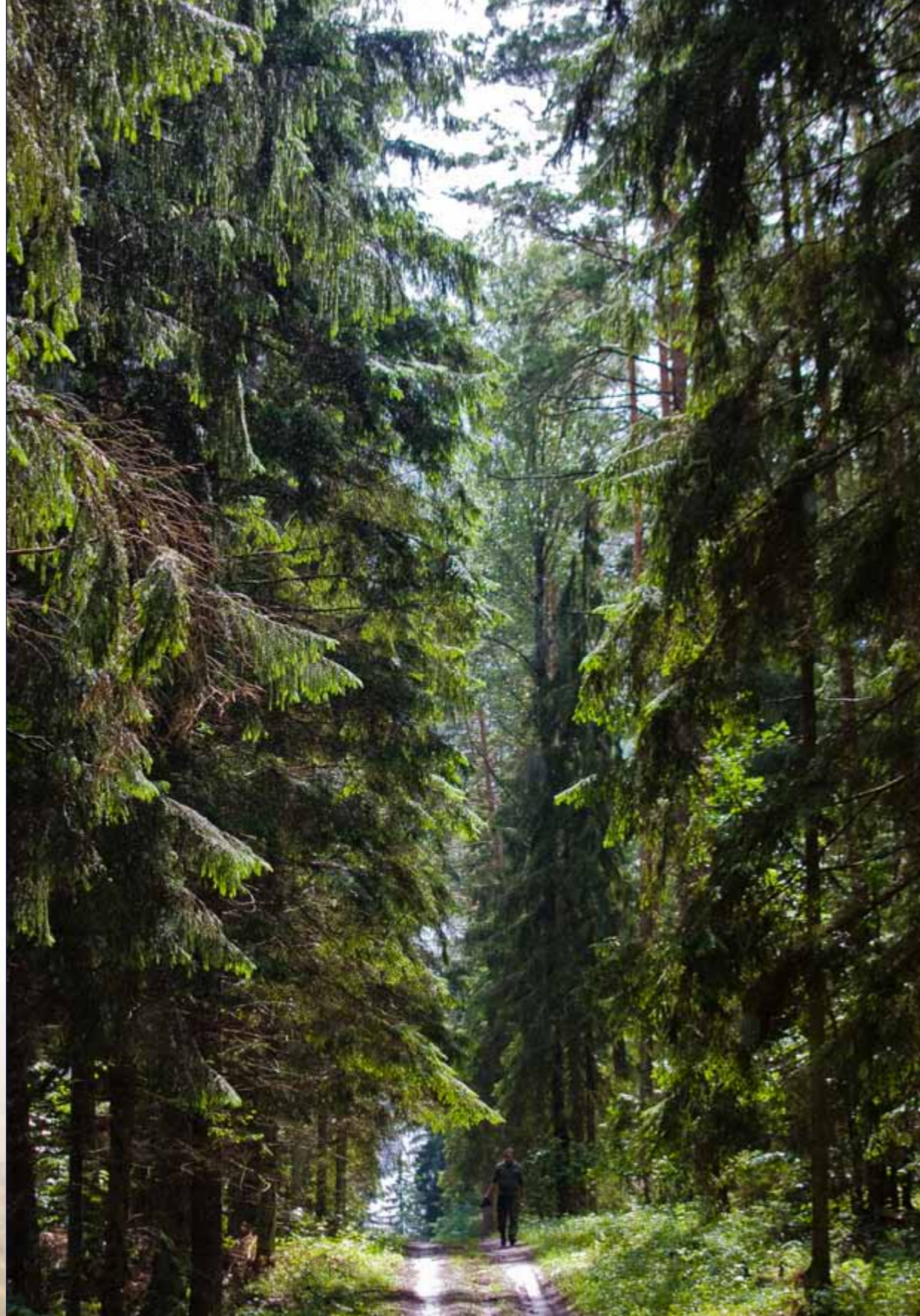
Latem bardzo popularnym miejscem, szczególnie dla najmłodszych, jest plaża gminna w miejscowości Danowskie, z usytuowaną na niej zjeżdżalnią wodną. Obiekt powstał m.in. dzięki funduszom unijnym w ramach projektu koordynowanego przez Suwalską Izbę Rolniczo-Turystyczną w Suwałkach.

Również latem dużą popularnością cieszą się spływy kajakowe. Na terenie gminy jest m.in. szlak kajakowy Blizny, który stanowi część wielkiego pierścienia prowadzącego z Augustowa przez Necko na Wigry, a stamtąd Czarną Hańczę i Kanałem Augustowskim z powrotem do Augustowa. Blizna jest niezbyt długą, ale pełną uroku puszczańską rzeką.

📍 Jez. Wigry stanowi prawdziwy raj dla wodniaków



Rzeka Blizna jest znanym regionalnym szlakiem kajakowym



Do piękniejszych szlaków kajakowych w Polsce zaliczana jest rzeka Rospuda, o której głośno było parę lat temu z innego powodu. Przecinać ją miała trasa szybkiego ruchu Via Baltica. Budowę wstrzymano po protestach ekologów, co świadczy o wyjątkowej wartości przyrodniczej doliny Rospudy.

Na turystów czeka też regionalna kuchnia, zwłaszcza w kwaterach agroturystycznych, gdzie przyrządzane są takie dania jak kartacze, ziemniaczana kiszka i babka czy soczewiaki.

Amatorzy wypraw pieszych i rowerowych, a także przejażdżki konnej, znajdą na terenie gminy atrakcyjne szlaki o charakterze lokalnym, regionalnym i międzynarodowym, jak np. szlak kolarski Euro Velo (R1 1) z Aten

☛ Leśna droga prowadząca nad brzeg Rospudy



Puszczańskie trasy turystyczne
cenią m.in. rowerzyści



Jedno w wielu pól biwakowych na terenie gminy Nowinka. „Turystyczny” posiłek smakuje najlepiej...



W gminie Nowinka ceniona jest umiejętność przyrządzania regionalnych potraw, które czekają na gości w gospodarstwach agroturystycznych



w Grecji aż do Norwegii, którego odcinek prowadzi przez teren gminy Nowinka: od strony Dalnego Lasu nad południowymi brzegami jezior Tobołowo i Blizienko do Danowskich, a stamtąd przez Monkinie i Bryzgiel do Płociczna. Przez teren gminy wiedzie także Leśny Szlak Konny z Biebrzańskiego Parku Narodowego do Wigierskiego Parku Narodowego. Jazdę konną, przejażdżki bryczką, saniami proponują turystom gospodarstwa agroturystyczne.

Kilka ścieżek dydaktycznych wyznaczyło Nadleśnictwo Szczebra. Przy zespolej szkółce leśnej w Kuriankach funkcjonuje punkt edukacyjny, do którego mogą dotrzeć zorganizowane grupy szkolne. Najstarszą ścieżką i pierwszą w Puszczy Augustowskiej jest leśna ścieżka dydaktyczna „Jezioro Kalejty”. Trasa (3,3 km) prowadzi m.in. przez rezerwat, zaczyna się



Trudno sobie wyobrazić biwakowanie bez ogniska...



i kończy na polu biwakowym „Patelnia” nad jeziorem Białym. Również między jeziorem Białym a rezerwatem „Kalejty” wyznaczona jest ścieżka edukacyjna „Ostry Róg” (długość 1 km). Tematyką tych ścieżek jest życie lasu w jego najrozmaitszych przejawach oraz ochrona przyrody.

Pieszko lub rowerem można dotrzeć 6-kilometrową puszczańską trasą z Nowinki do „Uroczyska Powstańce”, o którym więcej informacji znajduje się w rozdziale poświęconym miejscom pamięci narodowej.

Miłośnikom sportu proponujemy zespół boisk usytuowany przy budynku Zespołu Szkół w Nowince oraz piękny nowy obiekt przy Szkole Podstawowej w Monkiniach – boisko „Orlik”.

Nie tylko latem, również zimą, okolica ta ma swój urok i kusi turystów przeróżnymi atrakcjami. Gospodarstwa agroturystyczne zapraszają na kuligi, narty, przejażdżki konne pod czapami śniegu na gałęziach świerków i sosen Puszczy Augustowskiej.

☉ Jeziora i lasy mają swój urok o każdej porze roku



Skute lodem jez. Wigry świetnie nadaje się na uprawianie sportu bojerowego

Rospuda zalicza się do piękniejszych szlaków kajakowych w Polsce. Cały obszar Doliny Rospudy jest objęty ochroną





Zapraszamy



Miło jest zapraszać do gminy Nowinka. Wielu znanych ludzi wybrało na dłuższy pobyt nasze zakątki – Zakąty (nomen omen), Ateny, Danowskie, Bryzgiel... Proponujemy turystom perły przyrodnicze i krajobrazowe cenione w kraju – Wigierski Park Narodowy z jeziorem Wigry, Puszcę Augustowską, dolinę rzeki Rospudy, która jest drugą co do długości rzeką Suwalszczyzny, a płynie terenem wyjątkowo pięknym, z doskonałymi miejscami do obozowania. Proponujemy trasy rowerowe, kajakowe, narciarskie, przejażdżki konne.

Miłośnicy historii i architektury znajdą w naszej gminie ślady przeszłości – od powstania stycziowego po II wojnę światową, ale także stylowe wiejskie chałupy, puszczańską drewnianą świątynię, wyroby ludowego rękodziela. Zwolennikom tradycji proponujemy dodatkowo pokazy wyrobu garnków, dziezek i dzbanków z gliny, tkanie dywanów i chodników, a gdyby ktoś chciał nauczyć się prząść – jest to również możliwe.

Dobrze przygotowane są obiekty sportowo-rekreacyjne, w kwaterach agroturystycznych czeka nie tylko cisza i spokój, ale też regionalne jadło.

Znajdą nasi goście w gminie Nowinka infrastrukturę sanitarną na poziomie europejskim, infrastrukturę turystyczną, tereny mogące zainteresować potencjalnych inwestorów.

Bogactwa przyrody, jej uroków i piękna nie da się opisać w kilku zdaniach, trzeba tutaj przyjechać, pobyc, zostawić „cząstkę siebie”, a ze sobą zabrać piękno i dobre wspomnienia.





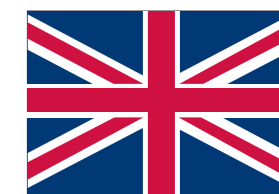
Nowinka welcomes you

The Nowinka Gmina is located in the middle of the Suwałki region near the road from Suwałki to Augustów. It attracts tourists with its natural and landscape charms. More than 60 percent of it is covered in woods of the Augustów Forest, the second largest forest complex in Poland (right after the Lower Silesian Wilderness). Naturalists are amazed by the abundance of plants, animals and birds, tourists are attracted by the hiking, bike, horseback and ski trails. The forest is a great place for people gathering berries, mushrooms and herbs.

Part of the Nowinka Gmina lies in the Wigry National Park, part in the famous Rospuda valley, where the greens protested against it being cut through by the Via Baltica. Large areas of the gmina are under protection, some are reservations. The waters are a part of Nowinka's natural wealth as well. Thirteen lakes and six rivers prove to be a paradise for anglers, canoeists, sailors and ice boat enthusiasts. The Rospuda is one of the most beautiful canoeing trails in Poland, the Blizna is a charming regional trail. Thanks to the access to the famous Wigry lake (it is protected by international law) agrotouristic lodgings in towns like Bryzgiel and Krusznik are full of tourists year after year. Lodgings in other villages also guarantee access to water.

Part from silence and undefiled nature, the gmina of Nowinka offers its visitors, if they are history and architecture enthusiasts that is, signs of the past, places of national memory, wooden rural architecture, the ornaments in old huts, forest sacred structures. The monuments on 'The Insurgent's Wilderness' and in Upustek remind us of the heroism of the insurgents fighting with Russia during the years 1863 and 1864, as well as the deeds of the Home Army squads, fighting the German occupant during the Second World War. Memorial boards mark the spots of torment from that war. Fourteen thousand people murdered during huge executions during the years 1941 to 1944 lie in mass graves in Szczebra and Klonowica.

The school in Olszanka houses a memorial room devoted to Witold Urbanowicz, one of the best pilots in the world and wing-commander of the famous No. 303 squadron during the fight in the skies of England in 1940. Witold Urbanowicz was born in the Olszanka village, Nowinka Gmina.





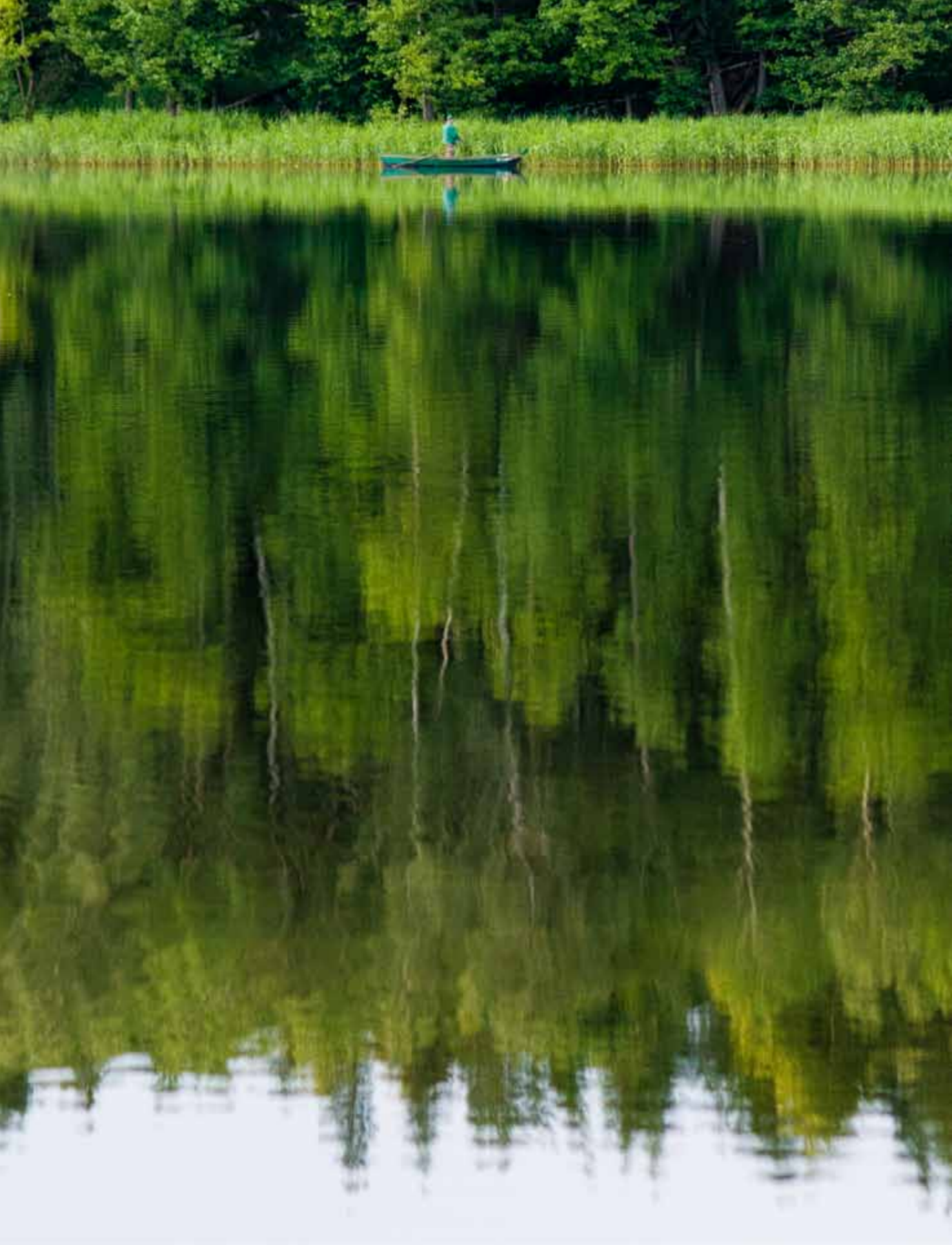
A modern tourist base, water supply and sewage systems, wastewater treatment plants and new roads are the effects of efficient use of EU funds by the gmina's authorities. The improving infrastructure allows the tourists convenient access to leisure facilities. Agrotouristic lodgings offer local food, the gmina's Cultural Centre in Nowinka shows the creations of folk craft and local art.

What is today the gmina of Nowinka has been settled during the XVIIth and XIXth centuries by means of gradual cultivation of the great forest. It was the time of the Polish-Lithuanian Commonwealth. After the third partition (1795) of that huge country, what is today the Suwałki region got under Prussian sovereignty. It became part of the Duchy of Warsaw and since 1815 up to the First World War it was added to Congress Poland. Years 1915-1919 are a time of German occupation in the Suwałki region (which means the Nowinka Gmina as well). After that came the affiliation to Poland (after fights with Lithuania) and another German occupation during the Second World War.

After the war, by means of the new administrative division gmina Nowinka became part of the Augustów district in the Białystok Voivodeship, the Suwałki Voivodeship in 1975, and the Podlaskie Voivodeship since 1999. A special event in Nowinka took place during Poland's affiliation to the European Union. While the Polish government signed the accession treaty the European Picnic entitled 'From Athens to Athens' (*Z Aten do Aten*) was taking place in the Ateny village, Nowinka Gmina.

Natural and Landscape worth of the gmina was appreciated by many well-known people who built their summer houses here: satirist and actor Stanisław Tym, conductor Tadeusz Wojciechowski, film director Filip Bajon.

Nowinka welcomes to the Augustów Forest, over the southern shores of lake Wigry and down the Rospuda canoeing trail.



Nowinka lädt ein

Die Gemeinde Nowinka hat eine günstige Lage im zentralen Teil des Suwałki-Gebietes an dem Weg zwischen Suwałki und Augustów. Naturvorzüge und die Landschaft der Gemeinde ziehen Touristen an. Über 60% des Gebietes sind mit Wald des Augustów-Urwalds bedeckt – des zweitgrößten Waldkomplexes in Polen (nach der Niederschlesischer Heide). Naturforscher begeistern sich für den Reichtum der Pflanzen- Tier- und Vogelwelt, Touristen werden durch schöne Fuß-, Rad-, Ski- und Reitwege angezogen. Der Urwald ist ein Paradies für Beeren-, Pilz- und Kräutersammler.

Ein Teil der Gemeinde Nowinka liegt im Wigry-Nationalpark, ein anderer Teil im bekannten Rospuda-Tal, über das viel gesagt und geschrieben wurde, als die Ökologen gegen den Weg Via Baltica, die durch den Fluss führen sollte, protestierten. Bedeutende Gebiete der Gemeinde stehen unter dem Rechtsschutz, darin unter dem Reservatschutz.

Der Naturreichtum von Nowinka sind auch Gewässer. Dreizehn Seen und sechs Flüsse - das ist ein Paradies für Angler, Kanufahrer, Segler, Eissegler. Rospuda gehört zu den schönsten Kanuwegen in Polen, Blizna ist ein reizvoller regionaler Kanuweg. Dank dem Zugang zu dem berühmten See Wigry (der steht unter dem internationalen Rechtsschutz) - ziehen die agrotouristischen Unterkünfte jedes Jahr viele Touristen in die Ortschaften Bryzgiel und Krusznik an. Die Unterkünfte in den anderen Dörfern garantieren auch den Zugang zu Wasser.

Außer Stille und unberührter Natur bietet die Gemeinde Nowinka ihren Gästen - den Geschichte- und Architekturliebhabern - Vergangenheitsspuren, Orte des Nationalen Gedächtnisses, Dorfholzbau, Verzierungen in den alten Bauernhäusern, Sakralbauten im Urwald an. Die Denkmäler in der „Kultstätte eines Aufständischen“ und in Upustek erinnern an das Heldentum der Aufständischen, die in den Jahren 1863-1864 gegen Russland kämpften und an das Heldentum der Abteilungen der Heimarmee, die gegen den deutschen Besatzer während des II. Weltkrieges kämpften. Die Gedächtnistafeln kennzeichnen die Hinrichtungsorte aus der Zeit des zweiten Weltkrieges. In den Massengräbern in Szczebra und Klonownica sind 14 Tausend Personen bestattet, die während der Massenexecutionen in den Jahren 1941-1944 ermordet wurden.

In der Schule in Olszanka gibt es eine Gedächtniskammer, die Witold Urbanowicz – einem der erfolgreichsten Flieger der Welt, dem Komman-





deur der Division 303 aus der Zeit der Kämpfe im Himmel über England im Jahre 1940 gewidmet ist. Witold Urbanowicz ist in der Gemeinde Nowinka im erwähnten Dorf Olszanka geboren.

Die modernisierte Touristik- und Rekreationsbasis, Wasserleitungen, Kanalisation, Abwasserreinigungsanlagen, Pumpwerke, neue Wege – sind Effekte der cleveren Ausnutzung der EU-Mittel von den Gemeindebehörden.

Immer besserer Zustand der Infrastruktur versichert den Touristen einen bequemen Aufenthalt in den Erholungsorten. Die agrotouristischen Unterkünfte

bieten regionale Speisen an. Das Gemeindekulturzentrum in Nowinka präsentiert Werke der Volksgewerbe und der regionalen Kunst.

Die gegenwärtige Gemeinde Nowinka wurde in den XVII. –XIX Jahrhunderten durch allmähliche Bewirtschaftung des riesigen Urwalds besiedelt. Es war die Zeit der für Polen und Litauer gemeinsamen Republik der Beiden Nationen. Nach der dritten Teilung (1795) dieses großen Landes – besetzte Preußen das heutige Suwałki-Gebiet (darin auch das Gebiet der Gemeinde Nowinka). Seit 1807 gehörte die erwähnte Region dem Warschauer Fürstentum und seit 1815 bis zum I. Weltkrieg war die Region Teil des Königreiches Polen. Die Jahre 1915 – 1919 sind die Periode der deutschen Okkupation auf dem Suwałki-Gebiet (d.h. auch in der Gemeinde Nowinka).

Die folgenden Etappen der Geschichte sind – Zugehörigkeit (nach den Kämpfen mit Litauern) zu dem Republik Polen und die nächste deutsche Okkupation während des zweiten Weltkrieges.

Nach dem Krieg, im Rahmen der neuen Verwaltungsteilung befand sich die Gemeinde Nowinka im Kreis Augustów in der Woiwodschaft Białystok, seit 1975 in der Woiwodschaft Suwałki, und seit 1999 in der Woiwodschaft Podlachien.

Den Beitritt Polens zur Europäischen Union erlebte Nowinka besonders. Während die polnische Regierung in Athen in Griechenland den Beitrittsvertrag unterzeichnete, fand im Dorf Ateny in der Gemeinde Nowinka das Europäische Picknick unter dem Namen „ Von Ateny nach Athen“ statt.

Die Natur- und Landschaftsvorteile der Gemeinde Nowinka haben viele in Polen bekannte Menschen richtig eingeschätzt, indem sie hier ihre Sommerhäuser errichtet haben – u.a. Schauspieler und Satiriker Stanisław Tym, Dirigent Tadeusz Wojciechowski, Filmregisseur Filip Bajon.

Die Gemeinde Nowinka lädt zum Besuch des Augustów-Urwaldes, zur Erholung am südlichen Ufer des Wigry-Sees, zur Kanufahrt auf dem Fluss Rospuda ein.



SPIS TREŚCI

ZAMIAST WSTĘPU	5
POŁOŻENIE ORAZ WALORY KRAJOBRAZOWE I PRZYRODNICZE	9
RYS HISTORYCZNY	19
ZABYTKI I MIEJSCA PAMIĘCI	31
KULTURA	39
GOSPODARCZY ROZWÓJ GMINY	45
OFERTA TURYSTYCZNA	51
ZAPRASZAMY	61
STRESZCZENIE W JĘZYKU ANGIELSKIM	63
STRESZCZENIE W JĘZYKU NIEMIECKIM	67

Druk i oprawa

Drukarnia GHJ

16-400 Suwałki, ul. Przytorowa 19
tel. (087) 566 68 12, www.ghaj.pl